

Муниципальное бюджетное учреждение культуры  
«МЦБС Первомайского района»

*Методико-библиографический отдел*

# **ЖИВОТНЫЕ с охранной грамотой**

*Красная книга Оренбуржья*

**п. Первомайский, 2018**

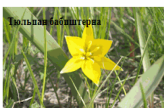
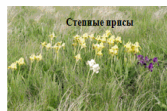
# «Животные с охранной грамотой»

Сохранение биологического разнообразия - одна из наиболее острых проблем охраны природы. Животный мир Оренбуржья за два с половиной столетия значительно оскудел. Есть виды, которые уже сегодня могут быть занесены в «чёрный список» исчезнувших животных.

Таким образом, сегодня, как никогда, животный мир Оренбуржья нуждается в тщательном изучении, охране и рациональном использовании.

В 90-е годы была создана комиссия по редким и находящимся под угрозой исчезновения животным, растениям и грибам. Было разработано «Положение о Красной книге Оренбургской области».

Результаты работы экспедиций учёных представлены в «Красной книге Оренбургской области».



*Мы предлагаем вам, уважаемые читатели, познакомиться с отдельными материалами «Книги».*

# Башкирская белка

Зверёк средних размеров с длинным пушистым хвостом. Уши с кисточкой волос на конце. Окраска меняется от охристо-рыжевато-серой летом до голубовато-серой зимой.



Летний мех короткий и грубый, зимний - пушистый, длинный. Обитает в широколиственных лесах. Заходит в лесостепь и степные боры. Ведёт дневной образ жизни. Убежища устраивает в дуплах деревьев или строит гнездо. Питается семенами, плодами, почками, а также насекомыми. На зиму делает запасы.

В настоящее время обитает в Бузулукском бору, горных лесах Кувандыкского, хвойных массивах Тюльганского и Северных районов. В неурожайные годы способна мигрировать в поисках корма.

# Выхухоль

Внешне напоминает землеройку. Передняя часть головы вытянута в длинный подвижный хоботок. Хвост по длине равен телу, сжат с боков, покрыт чешуйками и редкими волосами. Задние лапы длиннее передних, пальцы соединены плавательной перепонкой.



Волосной покров шелковистый, густой, тёмно-коричневого цвета, с переходом в серебристо-белый на брюхе. Обоняние и зрение слабые. Приспособлена к полуводному образу жизни. Норы устраивает в высоких, некрутых берегах, под корнями деревьев. Питается мелкими животными и растениями. Активна в сумерках и ночью. Живёт около 4 лет.

На численность выхухоли отрицательно влияют высокие половодья, усыхание водоёмов, конкуренция со стороны ондатры.

Современное распространение в области связано с поймами Урала и Илека.

## Северная выдра

Один из крупных представителей куньих. Длина тела 70-75 см. Хвост более 50 см. Тело обтекаемой формы, ноги короткие, пальцы соединены плавательной перепонкой до ногтей. Голова небольшая. мех с густой нежной подпушью. Общая окраска волос тёмно-коричневая, низ тела серебристого цвета. Обитатель пресных водоёмов. Предпочитает лесные реки с берегами, захламленными корягами. Питается рыбой, водными животными.



Активна ночью и в сумерках. Имеет постоянную нору. Встречается в Северном и Беляевском районах.

## Европейский степной сурок

Самый крупный представитель семейства беличьих. Длина тела 50-60 см, масса 4,5-8,0 кг. мех короткий, мягкий, серовато-жёлтый, с чёрной рябью на спине. На голове мех более короткий, тёмный. Хвост короткий с тёмно-коричневыми концевыми волосами.



Активен в дневное время. Ведёт норный образ жизни. Питается дикорастущими травами.

Встречается в Грачёвском, Матвеевском, Северном, Саракташском и Кувандыкском районах.

## Степной лунь

Птица величиной с ворону. Крылья короткие с заострёнными вершинами. Хвост длинный. Самец пепельно-серый сверху, белый снизу. Контурсы крыльев клиновидно-чёрные. Самка сверху тёмно-бурая, низ светлый, с бурыми продольными пестринами. Надхвостье белое. Хвост в тёмных и светлых чередующихся полосах и пятнах.



Населяет различные типы степей с разнотравно-кустарниковыми лощинами, луговыми западинами, заросшими поймами ручьёв, рек и озёр. Регулярно гнездится по заросшим мелководным озёрам в Восточном Оренбуржье. В гнездовое время отмечен на юго-западе области - в долине реки Чаган в Первомайском районе.

# Курганник

Хищник средних размеров. Размах крыльев около полутора метров. Окраска - светло-бурая с рыжим оттенком, снизу узкие продольные пестрины. Хвост светлый, на расстоянии одноцветный.



Обитатель пустынь, полупустынь, сухих степей. Населяет всхолмленные ландшафты с выходами скал и небольшими островками лесной растительности. Гнёзда на деревьях и скалах. Питается грызунами - сусликами, полёвками, реже - птицами и рептилиями.

В Оренбуржье распространён на юго-западе, южных и юго-восточных районах.

Современное гнездование известно в Урало-Самарском междуречье (бассейн р. Чаган) в Первомайском районе.



## Степной орёл

Крупный орёл, но уступает в размере могильнику и беркуту. Размах крыльев около 2-х метров. Окраска оперения тёмно-бурая. У молодых на сложенном крыле две поперечные светлые полосы.



Населяет степи и полупустыни. Гнёзда на земле, в зарослях спиреи и чилиги, низко на деревьях, опорах ЛЭП.

Главная добыча - большой и малый суслики, средней величины птицы - куропатки, перепелы, жаворонки. Иногда ловит молодых зайцев, тушканчиков, ушастых ежей.

В последней четверти XIX века степной орёл был обычной птицей области. Современное гнездование установлено в Первомайском, Оренбургском, Соль-Илецком, Акбулакском, Беляевском, Кувандыкском,

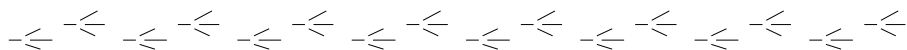
Светлинском районах. Охраняется на участках «Таловская степь» и «Ащисайская степь» Оренбургского степного заповедника. До его создания гнезился на участке «Буртинская степь», где в настоящее время отсутствует в связи с зарастанием выгонов и исчезновением малого суслика.

## Красавка

Мелкий журавль. Окраска серо-сизая. Голова, передняя часть шеи и концы крыльев чёрные. На боках головы «косицы» - пучки белых, расчуженных перьев. Ноги чёрные. Клюв желтоватый.



Обитатель степей и полупустынь. Занимает участки с разреженной растительностью на щебнистых почвах или солончаках. Гнездо -



небольшая ямка. Кладку яиц родители насиживают поочередно. Питаются в основном семенами, реже - насекомыми.

Первые регистрации относятся к середине 80-х годов XIX в. Новая волна расселения началась в конце 50-нач. 60-х г.г. с распашкой больших массивов целинных земель.

В настоящее время красавка - сравнительно обычный гнездящийся вид степных районов Оренбуржья. Наибольшие скопления особей были отмечены на границе Акбулакского и Беляевского районов, на пруду в 15 км южнее райцентра Первомайского.



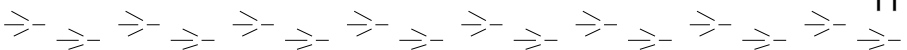
Башкирская белка



Выхухоль



Северная выдра





Степной суфок



Степной урць



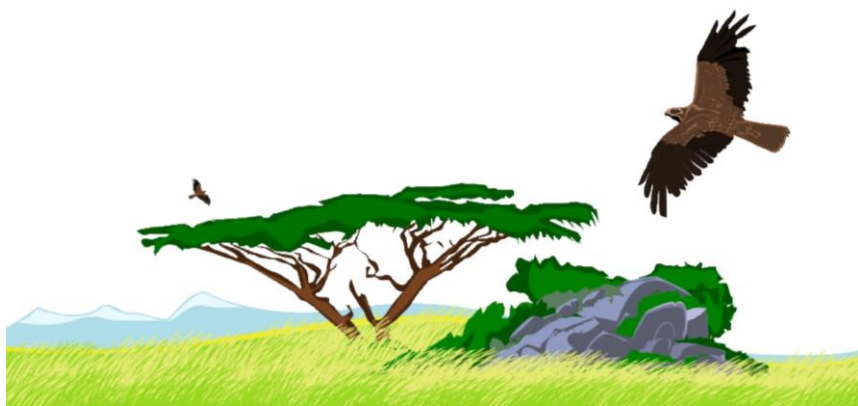
Фурганник



Стеной орёл



Журавль - красавка



Использованные источники:

Красная книга Оренбургской области. - Оренбург, 1998. - 176 с.

Животный мир Оренбургской области. - Оренбург, 1993. - 48 с.

Чибилёв, А.А. Млекопитающие Оренбургской области и их охрана. - Екатеринбург, 1993. - 62 с.

Чибилёв, А.А. Птицы Оренбургской области и их охрана. - Екатеринбург, 1995. - 62 с.

Составитель: Кичигина Н.И.,  
библиограф

Компьютерный набор:  
Алиева Л.А., библиотекарь



**Наши реквизиты:**

461980, Оренбургская область, Первомайский район,  
п. Первомайский, ул. Советская, 22А  
Центральная районная библиотека

Телефон: 8(35348) 4-16-11

E-mail: [mbuk.mcbs@pm.orb.ru](mailto:mbuk.mcbs@pm.orb.ru)

Web-сайт: <http://prcb.ucoz.ru>

